



BEZPEČNOSTNÍ ANALÝZA KARLOVARSKÉHO KRAJE

ROK 2017

Zpracovala:

Ing. Tereza Pásková

manažerka prevence kriminality Karlovarského kraje

Oddělení bezpečnosti a prevence

Odbor bezpečnosti a krizového řízení

Krajský úřad Karlovarského kraje

na základě Metodiky, Ministerstva vnitra České republiky, pro tvorbu strategických dokumentů prevence kriminality a víceletých bezpečnostních analýz, statistických přehledů kriminality Policejního prezidia ČR, dat a údajů Krajského ředitelství policie Karlovarského kraje a Českého statistického úřadu

BEZPEČNOSTNÍ ANALÝZA KARLOVARSKÉHO KRAJE

I. ANALÝZA KRIMINALITY

Analýza kriminality Karlovarského kraje popisuje zdejší kriminalitu v porovnání se situací v ostatních krajích a v celé České republice za rok 2017. Dále se zabývá komparací vybraných druhů trestné činnosti v rámci jednotlivých okresů a územních obvodních oddělení Policie České republiky v Karlovarském kraji.

Od 1. 2. 2016 byl v rámci Policie České republiky zaveden nový systém pro zpracovávání statistik kriminality. Starý systém evidoval v případech spáchání několika trestných činů současně jedním pachatelem pouze ten nejzávažnější z nich. Nový systém již eviduje takové trestné činy všechny.

Kriminogenní faktory způsobující vznik kriminality na území Karlovarského kraje v rámci vybraných územních odborů

Hlavní kriminogenní faktory pro rok 2017 (obdobné jako v letech předcházejících):

- Sociální a sídelní infrastruktura (velký počet sídlišť, sociálně vyloučených lokalit, průmyslových zón apod.);
- vysoký počet trvale usídlených cizinců;
- vysoký počet recidivistů ve skupině pachatelů trestných činů;
- trestná činnost osob bez přístřeší a pachatelů závislých na návykových látkách;
- velký počet osob ohrožených sociálním vyloučením, jejich nízké právní vědomí;
- lhostejnost některých občanů k trestné činnosti páchané na veřejnosti;
- geograficky nepříznivé vlivy – příhraniční oblast s Německem, množství hraničních přechodů;
- množství rekreačních oblastí a chatových osad (v některých obdobích dlouhodoběji opuštěných);
- lázeňská činnost a s tím spojená vyšší míra návštěvnosti kraje náhodnými osobami.

Stav kriminality v Karlovarském kraji za rok 2017

Krajské ředitelství policie Karlovarského kraje je složeno ze tří územních odborů (dále jen „ÚO“) - Cheb, Sokolov a Karlovy Vary.

Karlovarský kraj v roce 2017, s hodnotou 68,6 %, disponoval nejvyšší objasněností trestné činnosti v rámci celé České republiky, což je poměrně vysoko nad republikovým průměrem (46,9 %).

Nejnižší objasněnost spáchaných trestných činů v roce 2017 vykazoval ÚO Cheb (64,5 %), naopak nejvyšší ÚO Sokolov (72,8 %).

Nejvyšší počet spáchaných trestných činů (dále jen „TČ“) v roce 2017 byl v teritoriu ÚO Karlovy Vary, 1 908 TČ, naproti tomu nejnižší počet spáchaných skutků byl v ÚO Sokolov, 1 425 TČ.

Tabulka č. 1: Objasněnost TČ územních odborů Krajského ředitelství policie Karlovarského kraje za rok 2017

Územní odbor	celková TČ	objasněno TČ	podíl v (%)
Cheb	1 751	1 129	64,5
Karlovy Vary	1 908	1 318	69,1
Sokolov	1 425	1 038	72,8

Zdroj: Policejní prezidium ČR; Český statistický úřad

Tabulka č. 2: Objasněnost TČ územních odborů Krajského ředitelství policie Karlovarského kraje za rok 2016

Územní odbor	celková TČ	objasněno TČ	podíl v (%)
Cheb	1 648	1 095	66,4
Karlovy Vary	2 046	1 342	65,6
Sokolov	1 290	944	73,2

Zdroj: Policejní prezidium ČR; Český statistický úřad

Objasněnost TČ se v roce 2017, vzhledem k roku předchozímu, zvýšila pouze u ÚO Karlovy Vary, u dvou zbývajících nepatrně klesla, nicméně i takové hodnoty patří k nejlepším v rámci České republiky.

Úroveň kraje (VÚSC)

Celková kriminalita

Tabulka č. 3: Sestavení pořadí zatíženosti v krajích v roce 2017 v porovnání s rokem 2016

Kraj	počet obyvatel		celková TČ - abs. počet			index na 10 tis. obyv.				pořadí dle indexu 2017
	k 31. 12. 2017	změna proti roku 2016	rok 2016	k 31. 12. 2017	změna 16-17	rok 2016	rok 2017	změna 16-17 (index)	změna 16-17 (%)	
ČR	10 610 055	31 235	218 162	202 303	15 859	206,23	190,67	15,56	-7,54	
PHA	1 294 513	14 005	56 432	50 726	5 706	440,70	391,85	48,85	-11,08	1
STČ	1 352 795	13 813	22 124	20 424	1 700	165,23	150,98	14,25	-8,62	9
JČ	640 196	1 414	10 816	9 662	1 154	169,32	150,92	18,40	-10,87	10
PL	580 816	2 187	9 679	9 727	-48	167,27	167,47	-0,2	+0,12	7
KV	295 686	-1 063	4 984	5 084	-100	167,95	171,94	-3,99	+2,38	5
ÚST	821 080	-297	18 377	17 531	846	223,73	213,51	10,22	-4,57	2
LB	441 300	664	9 186	8 672	514	208,16	196,51	11,65	-5,6	4
KH	551 089	285	7 288	7 230	58	132,32	131,19	1,13	-0,85	11
PA	518 337	1 250	5 933	5 808	125	114,74	112,05	2,69	-2,34	13
VY	508 916	-36	5 986	5 459	527	117,61	107,27	10,34	-8,79	14
JM	1 183 207	4 395	21 599	20 086	1 513	183,23	169,76	13,47	-7,35	6
OL	633 178	-749	11 600	10 246	1 354	182,99	161,82	21,17	-11,57	8
MS	1 205 886	-3 993	26 528	24 781	1 747	219,26	205,50	13,76	-6,28	3
ZL	583 056	-642	7 398	6 867	531	126,74	117,78	8,96	-7,07	12

Zdroj: Policejní prezidium ČR

Tabulka č. 3a: Sestupně sestavené pořadí zatíženosti krajů (VÚSC) dle indexu nápadu celkové TČ - rok 2017:

1. Praha - 391,85	8. Olomoucký - 161,82
2. Ústecký - 213,51	9. Středočeský - 150,98
3. Moravskoslezský - 205,50	10. Jihočeský - 150,92
4. Liberecký - 196,51	11. Královehradecký - 131,19
5. Karlovarský - 171,94	12. Zlínský - 117,78
6. Jihomoravský - 169,76	13. Pardubický - 112,05
7. Plzeňský - 167,47	14. Vysočina - 107,27

Registrovaná kriminalita v České republice za poslední desetiletí zaznamenává postupný meziroční pokles. Tedy kromě výjimek, roku 2011 a 2013, kdy došlo k nárůstu vyšetřovaných trestných činů. Od roku 2014 pak každoročně můžeme zaznamenávat patrný pokles.

Karlovarský a Plzeňský kraj v roce 2017 zaznamenaly meziroční zvýšení trestné činnosti.

V roce 2017 bylo v Karlovarském kraji spácháno o 100 trestných činů více než v předchozím roce, s tím zároveň korespondovala míra objasněnosti těchto činů.

Z hlediska celkového počtu TČ v Karlovarském kraji spadaly téměř tři čtvrtiny do oblasti obecné kriminality.

Tabulka č. 4: Vývoj kriminality ČR a kraje (VÚSC) v letech 2014 – 2017 – celková kriminalita

kraj	evidovaná celková TČ - abs. počet				meziroční odchylky v %			
	2014	2015	2016	2017	14-15	15-16	16-17	14-17
ČR	288 660	248 628	218 162	202 303	-13,87	-12,25	-7,27	-29,92
PHA	71 828	64 095	56 432	50 726	-10,77	-11,96	-10,11	-29,38
STČ	31 118	25 442	22 124	20 424	-18,24	-13,04	-7,68	-34,37
JČ	14 683	12 595	10 816	9 662	-14,22	-14,12	-10,67	-34,20
PL	11 991	10 512	9 679	9 727	-12,33	-7,92	+0,50	-18,88
KV	6 726	5 737	4 984	5 084	-14,70	-13,13	+2,01	-24,41
ÚST	25 927	21 061	18 377	17 531	-18,77	-12,74	-4,60	-32,38
LB	12 504	11 154	9 186	8 672	-10,80	-17,64	-5,60	-30,65
KH	10 181	8 575	7 288	7 230	-15,77	-15,01	-0,80	-28,99
PA	8 380	6 812	5 933	5 808	-18,71	-12,90	-2,11	-30,69
VY	8 107	6 880	5 986	5 459	-15,14	-12,99	-8,80	-32,66
JM	27 109	23 828	21 599	20 086	-12,10	-9,35	-7,00	-25,91
OL	14 066	12 609	11 600	10 246	-10,40	-8,00	-11,67	-27,16
MS	37 233	30 364	26 528	24 781	-18,45	-12,63	-6,59	-33,44
ZL	8 807	7 964	7 398	6 867	-9,57	-7,11	-7,18	-22,03

Zdroj: Policejní prezidium ČR

Tabulka č. 5: Skladba kriminality v Karlovarském kraji – porovnání s ČR za rok 2017 (základ, tj. 100% = celková kriminalita)

	ČR – počet	ČR - %	kraj – počet	kraj - %	odchylka (%) kraj - ČR
celková TČ	202 303	100	5 084	100	
z toho:					
majetková	108 497	53,63	2 407	47,34	-6,29
násilná + mravnostní	16 035	7,93	573	11,27	+3,34
ostatní kriminalita¹	25 635	12,67	850	16,72	+4,05
zbývající kriminalita²	25 829	12,77	744	14,63	+1,86
hospodářská kriminalita	26 673	13,18	510	10,03	-3,15

Zdroj: Policejní prezidium ČR; Krajské ředitelství policie Karlovarského kraje

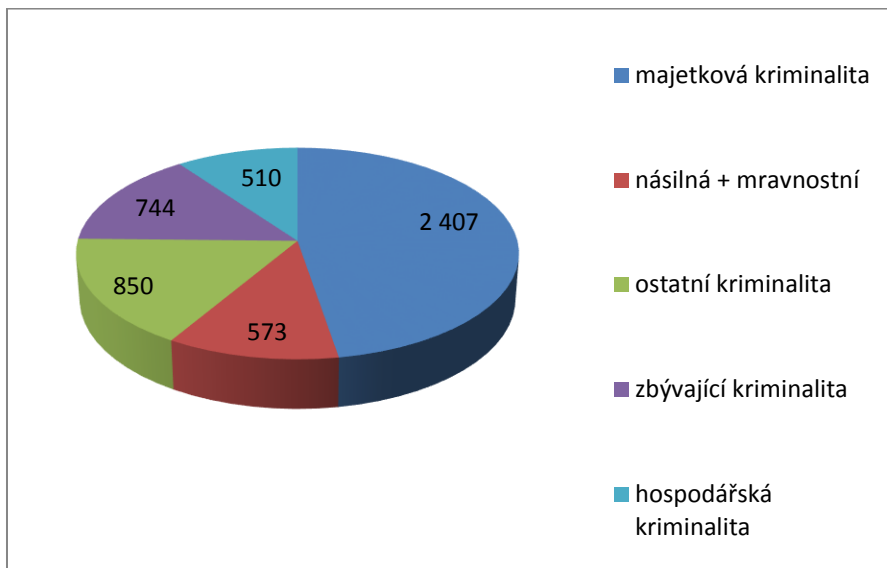
^{1/} Zahnuje mimo jiné trestné činy výtržnictví, překupnictví, maření výkonu úředního rozhodnutí, sprejerství, výroba jedů.

^{2/} Zahnuje mimo jiné TČ padělání a pozměňování peněz, opilství + návyk látky, zanedbání povinné výživy, nedbalostní dopravní nehody, ostatní TČ.

V rámci hospodářské kriminality vzhledem k roku 2016 vzrostl počet TČ - ochrana měny a padělání, a pozměňování veřejné listiny. Naopak klesl počet podvodů.

U mravnostní kriminality zaznamenáváme vzhledem k předchozímu sledovanému roku pouze pokles, a to u počtu znásilnění a pohlavního zneužívání ostatního. (U těchto druhů kriminality nelze vnímat statistický pokles jako jediný a reálný ukazatel, jelikož tento druh kriminality bývá velmi skrytý a zřídka hlášený.)

Graf č. 1: Skladba kriminality v Karlovarském kraji v roce 2017



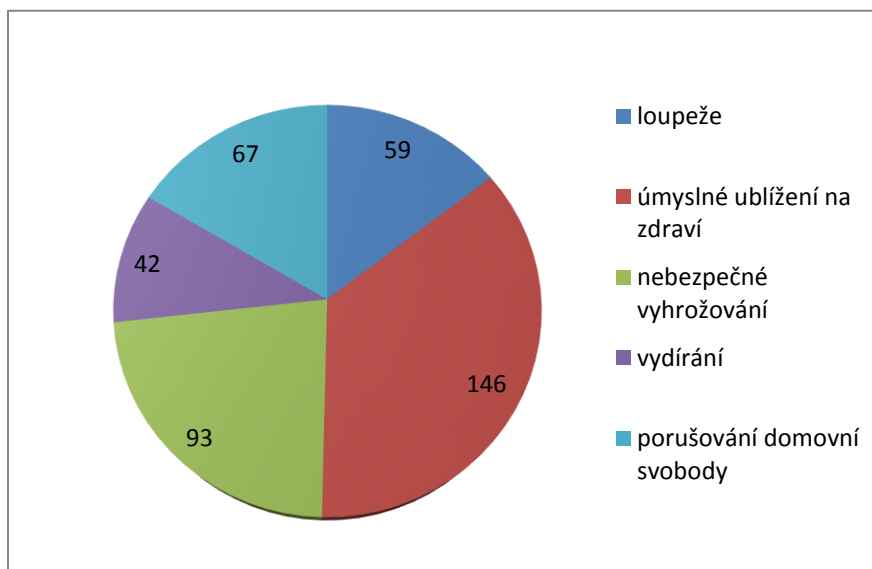
Tabulka č. 6: Skladba násilné kriminality v Karlovarském kraji – porovnání s ČR za rok 2017
(základ, tj. 100% = násilná kriminalita³)

	ČR – počet	ČR - %	kraj - počet	kraj - %	odchylka (%) kraj - ČR
násilná	13 672	100	507	100	
z toho:					
loupeže	1 564	11,44	59	11,64	+0,20
úmyslné ublížení na zdraví	4 767	34,87	146	28,80	-6,07
nebezpečné vyhrožování	1 919	14,04	93	18,34	+4,30
vydírání	1 050	7,68	42	8,28	+0,60
porušování dom. svobody	1 936	14,16	67	13,21	-0,95

Zdroj: Policejní prezidium ČR; Krajské ředitelství policie Karlovarského kraje

V rámci násilné kriminality vzhledem k roku 2016 vzrostl počet vražd, loupeží a nebezpečného vyhrožování.

Graf č. 2: Skladba násilné kriminality v Karlovarském kraji v roce 2017



3/ Tabulka zahrnuje pouze statisticky nejvýznamnější násilné trestné činy evidované v ČR v řádech nad 1 tisíc. Mezi v tabulce nezařazené významnější TČ této skupiny s četností v ČR v řádu stovek patří např. násilí na veřejných činitelích a policistech, omezování a zbavení osobní svobody, týrání svěřené osoby, neoprávněné zasahování do práv a další.

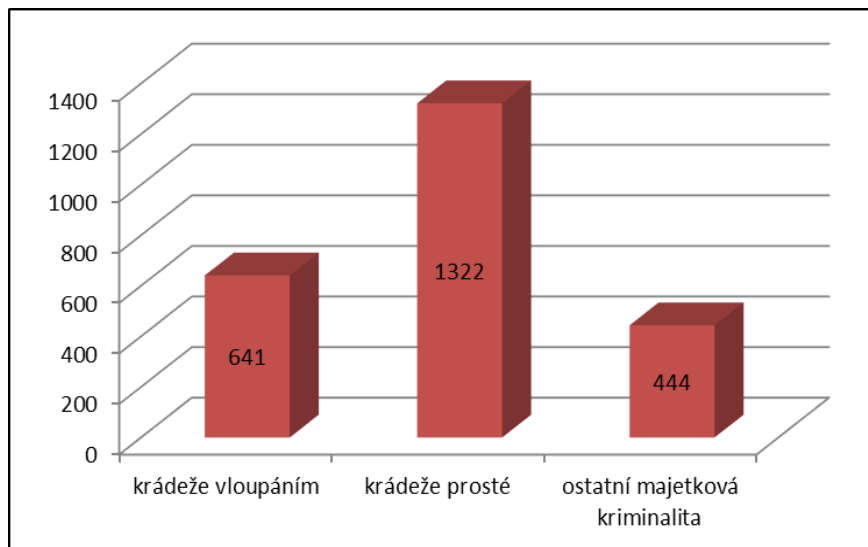
Tabulka č. 7: Skladba majetkové kriminality v Karlovarském kraji - porovnání s ČR za rok 2017
(základ, tj. 100% = majetková kriminalita)

	ČR – počet	ČR - %	kraj – počet	kraj - %	odchylka (%) kraj - ČR
majetková celkem	108 497	100	2 407	100	
z toho:					
krádeže vloupáním	24 127	22,24	641	26,63	+4,39
krádeže prosté	66 101	60,92	1 322	54,92	-6,00
ostatní majetková kriminalita⁴	18 269	16,84	444	18,45	+1,61

Zdroj: Policejní prezídium ČR; Krajské ředitelství policie Karlovarského kraje

V rámci majetkové kriminality vzhledem k roku 2016 vzrostl počet krádeží vloupáním do obchodů, krádeží vloupáním do bytů a krádeží věcí z automobilů. Naopak klesl počet krádeží kapesních.

Graf č. 3: Skladba majetkové kriminality v Karlovarském kraji v roce 2017

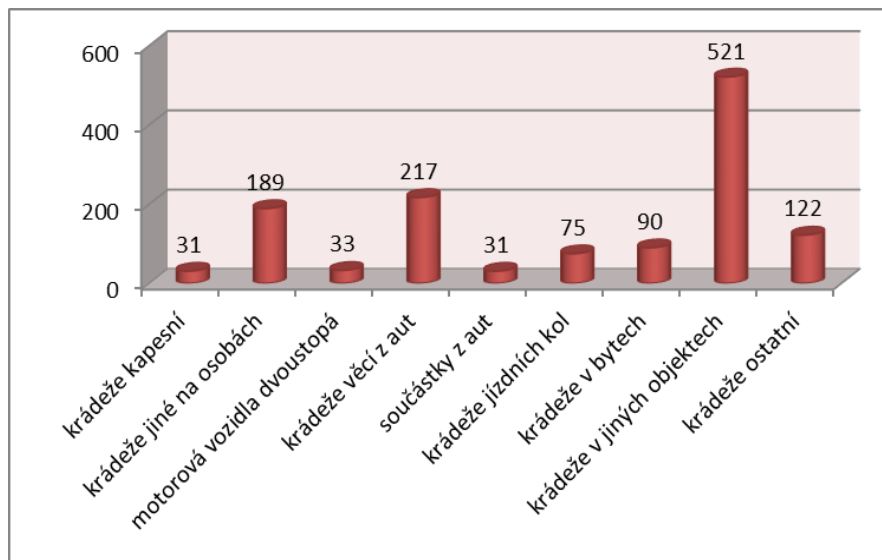


4/ Zahrnuje TČ podvod, zpronevěru, zatajení cizí věci, poškozování a neoprávněné užívání cizí věci a ostatní TČ.

Tabulka č. 8: Skladba krádeží prostých v Karlovarském kraji – porovnání s ČR za rok 2017 (základ, tj. 100% = krádeže prosté⁵)

	ČR – počet	ČR - %	kraj – počet	kraj - %	odchylka (%) kraj - ČR
krádeže prosté celkem	66 101	100	1 322	100	
z toho:					
krádeže kapesní	11 428	17,29	31	2,34	-14,95
jiné na osobách	5 795	8,77	189	14,30	+5,53
motorová vozidla dvoustopá	3 594	5,44	33	2,50	-2,94
krádeže věcí z aut	13 121	19,85	217	16,41	-3,44
součástky z aut	4 191	6,34	31	2,34	-4,00
jízdní kola	4 953	7,49	75	5,67	-1,82
krádeže v bytech	2 461	3,72	90	6,81	+3,09
v jiných objektech	16 286	24,64	521	39,41	+14,77
ostatní	3 509	5,31	122	9,23	+3,92

Zdroj: Policejní prezidium ČR; Krajské ředitelství policie Karlovarského kraje

Graf č. 4: Skladba krádeží prostých v Karlovarském kraji v roce 2017


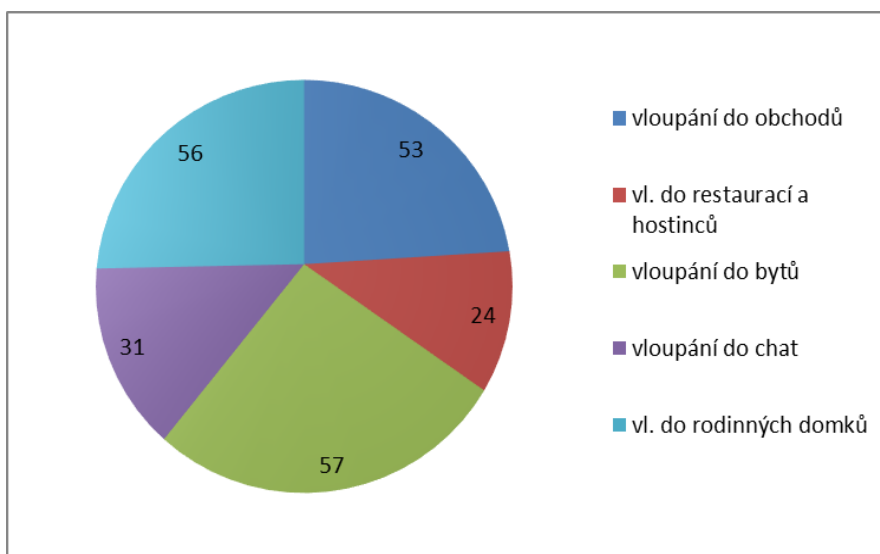
^{5/} Tabulka zahrnuje jen statisticky nejvýznamnější trestné činy ze skupiny krádeží prostých, v ČR evidovaných v řádu minimálně 1 tisíc.

Tabulka č. 9: Skladba krádeží vloupáním v Karlovarském kraji – porovnání s ČR za rok 2017 (základ, tj. 100% = krádeže vloupáním⁶⁾

	ČR – počet	ČR - %	kraj – počet	kraj - %	odchylka (%) kraj - ČR
krádeže vloupáním	24 127	100	641	100	
z toho:					
do obchodů	1 429	5,92	53	8,27	+2,35
do restaurací a hostinců	994	4,12	24	3,74	-0,38
do bytů	2 518	10,44	57	8,89	-1,55
do chat	1 768	7,33	31	4,84	-2,49
do rodinných domků	2 947	12,21	56	8,74	-3,47

Zdroj: Policejní prezidium ČR; Krajské ředitelství policie Karlovarského kraje

Graf č. 5: Skladba krádeží vloupáním v Karlovarském kraji v roce 2017



⁶⁾ Zahrnuje jen statisticky nejvýznamnější trestné činy ze skupiny krádeží vloupáním, v ČR evidovaných v řádu minimálně 1 tisíc.

Tabulka č. 10: TČ výtržnictví a sprejerství – ze skupiny „ostatní TČ“ v Karlovarském kraji – porovnání s ČR za rok 2017 (základ, tj. 100% = „ostatní TČ“)⁷

	ČR – počet	ČR - %	kraj – počet	kraj - %	odchylka (%) kraj - ČR
ostatní TČ celkem	25 635	100	850	100	
z toho:					
výtržnictví	2 680	10,45	183	21,53	+11,08
sprejerství	4 421	17,25	54	6,35	-10,90

Zdroj: Policejní prezidium ČR; Krajské ředitelství policie Karlovarského kraje

⁷/ Ze skupiny „ostatní TČ“ je, z úhlu pohledu prevence kriminality, doporučeno sledování trestných činů výtržnictví a sprejerství.

Struktura pachatelů

Tabulka č. 11: Stíháno, vyšetřováno osob v roce 2017 – ČR

trestná činnost	celkem osob	nezletilí (do 14 let)	tj. %	mladiství (15 – 17)	tj. %	recidivisté	tj. %
násilná	10 970	400	3,65	509	4,64	4 054	36,96
mravnostní	1 492	160	10,72	274	18,36	298	19,97
krádeže v lupáním	5 169	244	4,72	355	6,87	3 006	58,15
krádeže prosté	15 045	303	2,01	559	3,72	9 169	60,94
ostatní	18 598	389	2,09	564	3,03	8 658	46,55
zbývající	23 042	50	0,22	91	0,39	7 355	31,92
hospodářská	13 408	55	0,41	158	1,18	3 221	24,02
celková TČ	86 787	1 723	1,99	2 418	2,79	34 088	39,28

Zdroj: Policejní prezidium ČR

Tabulka č. 12: Stíháno, vyšetřováno osob v roce 2017 – Karlovarský kraj

trestná činnost	celkem osob	nezletilí (do 14 let)	tj. %	rozdíl % k ČR	mladiství (15 – 17)	tj. %	rozdíl % k ČR	recidiv.	tj. %	rozdíl % k ČR
násilná	429	13	3,03	-0,62	21	4,90	+0,26	105	24,48	-12,48
mravnostní	49	5	10,2	-0,52	9	18,37	+0,01	4	8,16	-11,81
krádeže v lupáním	233	4	1,72	-3,00	10	4,29	-2,58	105	45,06	-13,09
krádeže prosté	691	17	2,46	+0,45	29	4,20	+0,48	251	36,32	-24,62
ostatní	778	13	1,67	-0,42	11	1,41	-1,62	164	21,08	-25,47
zbývající	698	5	0,72	+0,50	3	0,43	+0,04	80	11,46	-20,46
hospodářská	371	3	0,81	+0,40	6	1,62	+0,44	39	10,51	-13,51
celková TČ	3 184	58	1,82	-0,17	90	2,83	+0,04	689	21,64	-17,64

Zdroj: Policejní prezidium ČR; Krajské ředitelství policie Karlovarského kraje

V roce 2017 bylo v Karlovarském kraji stíháno o 353 osob méně než v roce 2016.

Tabulka č. 13: Oběti trestné činnosti v Karlovarském kraji v letech 2016 a 2017

Oběti TČ	2016	2017
Nezletilí poškození (1-14 let)	25	75
Mladiství poškození (15-17 let)	30	18
Poškození 18 let a více	302	626
Poškození 60 let a více	70	90
Celkem	427	719

Zdroj: Krajské ředitelství policie Karlovarského kraje

Počet nezletilých poškozených ve věku do 14 let za rok 2017 značně narostl, a to o 50 skutků vzhledem k loňskému roku. Příčinou může být i to, že se děti více pohybují v prostředí sociálních sítí, kde se stávají obětí různé trestné činnosti. Obecně je totiž trend využívání virtuálního prostředí k páčání protiprávní činnosti na vzestupu.

Úroveň okresů (územní odbory P ČR)

Tabulka č. 14: Zatíženost územních odborů P ČR dle vybraných kritérií v územní působnosti kraje (VÚSC) za rok 2017 (pořadí je dle indexů)

Územní odbor	počet obyvatel	celková trestná činnost			násilná + mravnostní		
		absolutní počet	index	pořadí	absolutní počet	index	pořadí
Cheb	91 563	1 751	191,23	1	190	20,75	2
Karlovy Vary	115 328	1 908	165,44	2	186	16,13	3
Sokolov	88 795	1 425	160,48	3	197	22,19	1

Územní odbor	počet obyvatel	krádeže vloupáním			krádeže prosté		
		absolutní počet	index	pořadí	absolutní počet	index	pořadí
Cheb	91 563	240	26,21	1	509	55,59	1
Karlovy Vary	115 328	228	19,77	2	332	28,79	3
Sokolov	88 795	173	19,48	3	481	54,17	2

Zdroj: Krajské ředitelství policie Karlovarského kraje; Český statistický úřad

V rámci ÚO Cheb a ÚO Sokolov bylo v roce 2017 zaznamenáno více TČ než v roce předchozím. V ÚO Karlovy Vary počet TČ v roce 2017 poklesl. S těmito údaji koresponduje míra objasněnosti TČ.

Pořadí územních odborů v zatíženosti dle indexu nápadu TČ v Karlovarském kraji za rok 2017:

<i>Celková kriminalita</i>	<i>násilná + mravnostní</i>	<i>krádeže vloupáním</i>	<i>krádeže prosté</i>
1. Cheb	Sokolov	Cheb	Cheb
2. Karlovy Vary	Cheb	Karlovy Vary	Sokolov
3. Sokolov	Karlovy Vary	Sokolov	Karlovy Vary

Tabulka č. 15: Stíháno, vyšetřováno osob (celkem, recidivisté, děti + mladiství) za rok 2017

Územní odbor	počet obyv.	celkem			recidivisté			děti + mladiství		
		abs.	index	pořadí	abs.	index	pořadí	abs.	index	pořadí
Cheb	91 563	1 052	114,89	1	258	28,18	1	30	3,28	3
Sokolov	88 795	945	106,42	2	191	21,51	3	47	5,29	2
Karlovy Vary	115 328	1 217	105,53	3	252	21,85	2	73	6,33	1

Zdroj: Krajské ředitelství policie Karlovarského kraje; Český statistický úřad

Úroveň obvodních (místních) oddělení P ČR

Zjištění počtu obyvatel v působnosti jednotlivých obvodních (místních) oddělení P ČR

Okres Karlovy Vary

Obvodní (místní) oddělení / typ (I-IV)	obce v působnosti (název / počet obyvatel)	součet počtu obyvatel v obcích	komentář, poznámky, informace (stručný popis charakteru území a základní údaje o demografické struktuře obyvatelstva) ⁸ .
Bečov IV. typ	Bečov/933 Chodov/115 Kolová/731 Pila/533 Stanovice/632 Teplička/117	3 061	Jedná se o málo osídlené území, využívané k turistice, s ustupující zemědělskou výrobou. Jediný ucelený větší sídlištní celek je město Bečov se zámekem a hradem s národní kulturní památkou.
Bochov IV. typ	Bochov/1 989 Hradiště/0 Stružná/547 Verušičky/473	3 009	Jedná se o velmi řídko osídlené území, zejména díky vojenskému újezdu „Hradiště“. Převažující zemědělská výroba předurčuje ráz krajiny. Větší sídlištní celek je město Bochov.
Jáchymov IV. typ	Jáchymov/2 549 Boží Dar/244	2 793	Jedná se o horskou lokalitu, která je využívána především v zimních měsících pro sport a turistiku. Dále je lokalita ovlivněna lázněmi Jáchymov. Nebezpečí tvoří sociálně vyloučená lokalita v Jáchymově.
Karlovy Vary I. typ	Karlovy Vary/23 425 Andělská Hora/360 Březová/538	24 323	Velký sídlištní celek vyznačující se velkým přílivem zahraničních turistů navštěvující světové lázně. Karlovy Vary jsou krajským městem se sídlem krajských institucí, ale také zdrojem zábavy, kultury, sportu, obchodu, výroby, služeb apod. Nelze opominout konání MFF. Karlovy Vary jsou známy silným zastoupením ruský mluvících osob.
Karlovy Vary - Rybáře I. typ	Karlovy Vary/25 351 Dalovice/1 986 Hory/271 Jenišov/996 Otovice/900	29 504	Velký sídlištní celek vyznačující se převážně výrobní a obchodní sférou Karlových Varů a dále navazující satelitní obce.
Nejdek IV. typ	Nejdek/7 791 Černava/306 Nové Hamry/342 Vysoká Pec/373	8 812	Podhorská a horská oblast Krušných hor s turistickým ruchem se středisky centralizované výroby. Silná koncentrace romské komunity.

^{8/} Např. sezónnost, rekreační oblasti, koncentrace pracovních sil ze zahraničí apod.

Nová Role IV. typ	Nová Role/4 161 Božíčany/641 Děpoltovice/377 Mírová/325 Smolné Pece/194	5 698	Průmyslový a zemědělský charakter oblasti v podhůří Krušných hor s ucelenými rekreačními oblastmi.
Ostrov II. typ	Ostrov/16 865 Hájek/618 Hroznětín/2 026 Krásný Les/331 Kyselka/796 Sadov/1 272 Stráž n/O/605 Šemnice/673 Velichov/553 Vojkovice/626	24 365	Velký sídlištní komplex s centralizovanou výrobou, středisko obchodu a služeb. U Ostrova se nachází věznice. Jde o největší obvod v rámci KVK, kdy trestná činnost je determinována velkým počtem obyvatel, Romů, nezaměstnaných, výrobou a distribucí drog. V okolí se nachází rekreační oblasti a malé sídlištní celky.
Pernink IV. typ	Pernink/630 Abertamy/1 016 Horní Blatná/420 Merklín/966 Potůčky/439	3 471	Horská obec s výrazným rekreačním a sportovním nábojem. Silná vietnamská komunita.
Teplá IV. typ	Teplá/2 941 Otročin/467	3 408	Zemědělská oblast, dílem rekreační a dílem turistická, díky klášteru Teplá. V obci se nachází několik sociálně vyloučených lokalit Romů.
Toužim IV. typ	Toužim/3 703 Krásné Údolí/396 Útvina/574	4 673	Zemědělská oblast s velkým sídlištním centralizovaným celkem města Toužim. V sídle je silná komunita Romů.
Žlutice IV. typ	Žlutice/2 356 Čichalov/183 Chyšě/575 Pšov/565 Štědrá/565 Valeč/333 Vrbice/194	4 771	Oblast s ustupující zemědělskou výrobou a vysokou nezaměstnaností a málo pracovních příležitostí. Rekreační oblast v okolí říčky Střela a turisticky zajímavý zámek Chyšě.

Zdroj: Český statistický úřad

Okres Sokolov

Obvodní (místní) oddělení / typ (I-IV)	obce v působnosti (název / počet obyvatel)	součet počtu obyvatel v obcích	komentář, poznámky, informace (stručný popis charakteru území a základní údaje o demografické struktuře obyvatelstva) ⁹ .
Habartov III. typ	Habartov/4 868 Bukovany/1 542 Krajková/943 Josefov/367	7 720	Jedná se o průmyslovou oblast v sokolovské pánvi s ustupující těžbou hnědého uhlí, se vznikající rekreační oblastí Medard. Velký sídlištní komplex v Habartově a Bukovanech se silným zastoupením romského obyvatelstva. Ostatní části jsou zemědělského a lesního charakteru.
Horní Slavkov III. typ	Horní Slavkov/5 475 Krásno/697 Nová Ves/185	6 357	Obvod se rozkládá v rekreační oblasti Slavkovský les, se zaniklou těžbou rud, s těžkým průmyslem a věznicí Horní Slavkov. Největší osídlení je v Horním Slavkově, se silnou romskou komunitou a dále se sociálně vyloučenou lokalitou romských obyvatel na Nové Vsi.
Chodov III. typ	Chodov/13 547 Vintířov/1 157 Vřesová/386 Tatrovice/187 Dolní Nivy/346	15 623	Obvod se nachází v průmyslové oblasti sokolovské pánve poznamenanou těžbou hnědého uhlí a komplexem pro zpracování uhlí ve Vřesové. V Chodově se nachází velmi silná romská komunita. Ostatní oblasti mají rekreační a lesní charakter.
Kraslice III. typ	Kraslice/6 802 Bublava/401 Stříbrná/451	7 654	Jedná se o horský a příhraniční obvod s osídlením v Kraslicích, kde zaniká výroba hudebních nástrojů a krajek. Silná romská komunita se nachází v Oloví.
Kynšperk III. typ	Kynšperk/4 804 Libavské Údolí/571 Dasnice/278 Chlum Svaté Maří/287 Kaceřov/448 Šabina/297	6 685	Oblast ustupující sokolovské pánve navazující na chebskou pánev se zemědělstvím a částečným průmyslem. V obci Kolová se nachází věznice. Turistickým cílem je klášter v Chlumu. Ostatní oblasti, zejména podél řeky Ohře jsou turistické.

⁹/ Např. sezónnost, rekreační oblasti, koncentrace pracovních sil ze zahraničí apod.

Loket III. typ	Loket/3 062 Nové Sedlo/2 590 Staré Sedlo/840	6 492	Obvod tvoří dva větší sídlištní celky a to Loket, kde se nachází hrad Loket, tedy převážně tranzitní turistika. Ve městě pořádány kulturní akce a MS v motokrosu. Dalším městem je Nové Sedlo s panelovým sídlištěm, na pokraji lomu Družba s velkými obslužnými závody. Ve městě silná romská komunita.
Rotava IV. typ	Rotava/3 008 Jindřichovice/480 Přebuz/69 Šindelová/302	3 859	Jde o horskou oblast Krušných hor s panelovým sídlištěm se silnou romskou komunitou. Vysoká míra nezaměstnanosti.
Sokolov I. typ	Sokolov/23 438 Dolní Rychnov/1 337 Těšovice/240	25 015	Bývalé okresní město s průmyslovým charakterem, obchodní centrum, centrum služeb.
Sokolov - venkov III. typ	Březová/2 734 Citice/904 Rovná/317 Svatava/1 662 Královské Poříčí/796 Lomnice/1 313	7 726	Prstenec kolem města Sokolov, průmyslového charakteru s navazující výrobou v souvislosti s těžbou uhlí.

Zdroj: Český statistický úřad

Okres Cheb

Obvodní (místní) oddělení / typ (I-IV)	obce v působnosti (název / počet obyvatel)	součet počtu obyvatel v obcích	komentář, poznámky, informace (stručný popis charakteru území a základní údaje o demografické struktuře obyvatelstva) ¹⁰ .
Aš II. typ	Aš/13 245 Hranice/2 098 Krásná/574 Podhradí/200	16 117	Jedná se o příhraniční oblast s ustupujícím průmyslem. Velký sídlištní celek je město Aš s významným zastoupením romské komunity. Město je hojně navštěvováno německými turisty za nákupem a službami.
Františkovy Lázně III. typ	Františkovy Lázně/5 501 Hazlov/1 526 Libá/741 Poustka/153 Třebeň/391 Vojtanov/220	8 532	Jedná se o obvod s významnými lázněmi ve Františkových Lázních, hojně navštěvované především domácí a zahraniční klientelou.

^{10/} Např. sezónnost, rekreační oblasti, koncentrace pracovních sil ze zahraničí apod.

Cheb I. typ	Cheb/32 171 Pomezí/262	32 433	Jde o obvod tvořící město Cheb, který je významných tranzitním, dopravním, železničním a turistickým uzlem s velkou návštěvností občanů ze SRN. Ve městě je silná vietnamská komunita.
Mariánské Lázně II. typ	Mariánské Lázně/12970 Drmoul/986 Lázně Kynžvart/1 460 Ovesné Kladruby/121 Trstěnice/378 Tři Sekery/933 Valy/480 Velká Hleďsebe/2 271 Vlkovice/119 Zádub - Závěšín/340 Dolní Žandov/1 207 Mnichov/399 Stará Voda/476 Prameny/102	22 242	Centrem je město Mariánské Lázně, významné lázeňské město s domácí i zahraniční klientelou. Ve městě je silná koncentrace Romů. Ostatní oblasti jsou vesnického a zemědělského charakteru s výjimkou Lázní Kynžvart, kde se nachází policejní stanice řízená OOP M. Lázně. Nelze opominout ani velké lesní komplexy Slavkovského lesa.
Plesná III. typ	Plesná/1 974 Křižovatka/273 Luby/2 128 Milhostov/323 Nový Kostel/496 Skalná/1 938 Velký Luh/158	7 290	Jedná se o příhraniční oblast lemovanou lesy Krušných hor a chebskou páneví. Nejvýznamnější celek jsou Luby a Plesná, odkud se postupně stahuje výroba a narůstá nezaměstnanost. Oblast je částečně rekreační a díky hradu Skalná i turistická.
Cheb - venkov III. typ	Cheb/ 1 357 Lipová/725 Milíkov/288 Okrouhlá/251 Nebanice/341 Odrava/256 Tuřany/147	3 365	Jedná se o oblast jihovýchodně od města Chebu se začleněnými okrajovými, průmyslovými částmi města Chebu. Ostatní oblasti jsou zemědělského, lesního a rekreačního charakteru s nejvýznamnější vodní nádrží Jesenice.

Zdroj: Český statistický úřad

Sestavení pořadí zatíženosti obvodních (místních) oddělení P ČR dle vybraných ukazatelů v okrese za rok 2017

Okres Karlovy Vary

obvodní (místní) oddělení	počet obyvatel	celková TČ			násilná + mravnostní		
		absolutní počet	index	pořadí	absolutní počet	index	pořadí
Bečov	3 061	24	78,41	12	3	9,80	9
Bochov	3 009	41	136,26	4	1	3,32	12
Jáchymov	2 793	52	186,18	3	6	21,48	2
Karlovy Vary	24 323	642	263,95	1	66	27,13	1
Karlovy Vary-Rybáře	29 504	563	190,82	2	31	10,51	8
Nejdek	8 812	83	94,19	10	14	15,89	5
Nová Role	5 698	54	94,77	9	12	21,06	4
Ostrov	24 365	274	112,46	6	31	12,72	7
Pernink	3 471	30	86,43	11	3	8,64	10
Teplá	3 408	36	105,64	8	2	5,87	11
Toužim	4 673	57	121,98	5	10	21,40	3
Žlutice	4 771	52	108,99	7	7	14,67	6

obvodní (místní) oddělení	počet obyvatel	krádeže prosté			krádeže vloupáním		
		absolutní počet	index	pořadí	absolutní počet	index	pořadí
Bečov	3 061	4	13,07	11	3	9,80	11
Bochov	3 009	5	16,62	8	4	13,29	9
Jáchymov	2 793	11	39,38	3	8	28,64	1
Karlovy Vary	24 323	197	80,99	1	64	26,31	2
Karlovy Vary-Rybáře	29 504	193	65,41	2	70	23,73	3
Nejdek	8 812	13	14,75	10	16	18,16	5
Nová Role	5 698	6	10,53	12	10	17,55	6
Ostrov	24 365	51	20,93	4	29	11,90	10
Pernink	3 471	6	17,29	7	5	14,41	8
Teplá	3 408	7	20,54	5	3	8,80	12
Toužim	4 673	7	14,98	9	9	19,26	4
Žlutice	4 771	9	18,86	6	7	14,67	7

Zdroj: Krajské ředitelství policie Karlovarského kraje; Český statistický úřad

Okres Sokolov

obvodní (místní) oddělení	počet obyvatel	celková TČ			násilná + mravnostní		
		absolutní počet	index	pořadí	absolutní počet	index	pořadí
Habartov	7 720	85	110,10	9	8	10,36	9
Horní Slavkov	6 357	93	146,30	6	23	36,18	2
Chodov	15 623	227	145,30	7	24	15,36	7
Kraslice	7 654	129	168,54	3	9	11,76	8
Kynšperk n. Ohří	6 685	113	169,04	2	37	55,35	1
Loket nad Ohří	6 492	96	147,87	5	11	16,94	6
Rotava	3 859	65	168,44	4	9	23,32	4
Sokolov	25 015	518	207,08	1	62	24,79	3
Sokolov - venkov	7 726	99	128,14	8	14	18,12	5

obvodní (místní) oddělení	počet obyvatel	krádeže prosté			krádeže vloupáním		
		absolutní počet	index	pořadí	absolutní počet	index	pořadí
Habartov	7 720	17	22,02	8	9	11,66	7
Horní Slavkov	6 357	10	15,73	9	9	14,16	6
Chodov	15 623	59	37,76	2	48	30,72	2
Kraslice	7 654	28	36,58	3	12	15,68	5
Kynšperk n. Ohří	6 685	15	22,44	7	13	19,45	4
Loket nad Ohří	6 492	15	23,11	6	7	10,78	8
Rotava	3 859	9	23,32	5	13	33,69	1
Sokolov	25 015	155	61,96	1	54	21,59	3
Sokolov - venkov	7 726	24	31,06	4	8	10,35	9

Zdroj: Krajské ředitelství policie Karlovarského kraje; Český statistický úřad

Okres Cheb

obvodní (místní) oddělení	počet obyvatel	celková TČ			násilná + mravnostní		
		absolutní počet	index	pořadí	absolutní počet	index	pořadí
Aš	16 117	255	158,22	4	30	18,61	3
Cheb	32 433	799	246,35	1	68	20,97	2
Cheb - venkov	3 365	74	219,91	2	4	11,89	5
Františkovy Lázně	8 532	106	124,24	5	12	14,06	4
Mariánské Lázně	22 242	472	212,21	3	72	32,37	1
Plesná	7 290	47	64,47	6	4	5,49	6

obvodní (místní) oddělení	počet obyvatel	krádeže prosté			krádeže vloupáním		
		absolutní počet	index	pořadí	absolutní počet	index	pořadí
Aš	16 117	66	40,95	4	21	13,03	4
Cheb	32 433	223	68,76	1	132	40,70	1
Cheb - venkov	3 365	17	50,52	3	8	23,77	3
Františkovy Lázně	8 532	20	23,44	5	9	10,55	5
Mariánské Lázně	22 242	146	65,64	2	64	28,77	2
Plesná	7 290	9	12,35	6	6	8,23	6

Zdroj: Krajské ředitelství policie Karlovarského kraje; Český statistický úřad

Pořadí obvodních (místních) oddělení v zatíženosti dle indexu nápadu TČ v okrese **Karlovy Vary:**

Celková kriminalita	Násilná + mravnostní	Krádeže vloupáním	Krádeže prosté
Karlovy Vary	Karlovy Vary	Jáchymov	Karlovy Vary
K. Vary - Rybáře	Jáchymov	Karlovy Vary	K. Vary - Rybáře
Jáchymov	Toužim	K. Vary - Rybáře	Jáchymov
Bochov	Nová Role	Toužim	Ostrov
Toužim	Nejdek	Nejdek	Teplá
Ostrov	Žlutice	Nová Role	Žlutice
Žlutice	Ostrov	Žlutice	Pernink
Teplá	Karlovy Vary-Rybáře	Pernink	Bochov
Nová Role	Bečov	Bochov	Toužim
Nejdek	Pernink	Ostrov	Nejdek
Pernink	Teplá	Bečov	Bečov
Bečov	Bochov	Teplá	Nová Role

Pořadí obvodních (místních) oddělení v zatíženosti dle indexu nápadu TČ v okrese **Cheb:**

Celková kriminalita	Násilná + mravnostní	Krádeže vloupáním	Krádeže prosté
Cheb	Mariánské Lázně	Cheb	Cheb
Cheb - venkov	Cheb	Mariánské Lázně	Mariánské Lázně
Mariánské Lázně	Aš	Cheb - venkov	Cheb - venkov
Aš	Františkovy Lázně	Aš	Aš
Františkovy Lázně	Cheb - venkov	Františkovy Lázně	Františkovy Lázně
Plesná	Plesná	Plesná	Plesná

Pořadí obvodních (místních) oddělení v zatíženosti dle indexu nápadu TČ v okrese **Sokolov:**

Celková kriminalita	Násilná a mravnostní	Krádeže vloupáním	Krádeže prosté
Sokolov	Kynšperk nad Ohří	Rotava	Sokolov
Kynšperk nad Ohří	Horní Slavkov	Chodov	Chodov
Kraslice	Sokolov	Sokolov	Kraslice
Rotava	Rotava	Kynšperk nad Ohří	Sokolov - venkov
Loket nad Ohří	Sokolov - venkov	Kraslice	Rotava
Horní Slavkov	Loket nad Ohří	Horní Slavkov	Loket nad Ohří
Chodov	Chodov	Habartov	Kynšperk nad Ohří
Sokolov - venkov	Kraslice	Loket nad Ohří	Habartov
Habartov	Habartov	Sokolov - venkov	Horní Slavkov

Sestupně sestavené pořadí zatíženosti všech obvodních (místních) oddělení dle indexu nápadu celkové TČ za rok 2017 v kraji (VÚSC)

POŘADÍ	OBVODNÍ ODDĚLENÍ	INDEX NÁPADU TČ
1.	Karlovy Vary	263,95
2.	Cheb	246,35
3.	Cheb - venkov	219,91
4.	Mariánské Lázně	212,21
5.	Sokolov	207,08
6.	Karlovy Vary - Rybáře	190,82
7.	Jáchymov	186,18
8.	Kynšperk nad Ohří	169,04
9.	Kraslice	168,54
10.	Rotava	168,44
11.	Aš	158,22
12.	Loket nad Ohří	147,87
13.	Horní Slavkov	146,30
14.	Chodov	145,30
15.	Bochov	136,26
16.	Sokolov - venkov	128,14
17.	Františkovy Lázně	124,24
18.	Toužim	121,98
19.	Ostrov	112,46
20.	Habartov	110,10
21.	Žlutice	108,99
22.	Teplá	105,64
23.	Nová Role	94,77
24.	Nejdek	94,19
25.	Pernink	86,43
26.	Bečov	78,41
27.	Plesná	64,47

Domácí násilí

Tabulka č. 16: Problematika domácího násilí v Karlovarském kraji

Problematika domácího násilí	2014	2015	2016	2017
incidenty se znaky domácího násilí	237	216	222	202
vykázání	121	94	91	86
ohrožené osoby dom. násilím	272	195	196	163

Zdroj: Krajské ředitelství policie Karlovarského kraje

Tabulka č. 17: Problematika domácího násilí po okresech

Oblast domácího násilí	2015			2016			2017		
	Ch	KV	So	Ch	KV	So	Ch	KV	So
incidenty se znaky domácího násilí	58	80	78	82	75	65	83	67	52
vykázání	19	33	42	25	36	30	26	30	30
ohrožené osoby dom. násilím	44	62	89	51	71	74	48	57	58

Zdroj: Krajské ředitelství policie Karlovarského kraje

Tabulka č. 18: Přehled počtu vykázání Policií ČR dle krajů

Kraj	2015	2016	2017	Celkem 2007-2017
Jihočeský	54	53	57	625
Jihomoravský	124	117	106	1 184
Karlovarský	93	89	82	929
Královehradecký	32	57	113	491
Liberecký	79	80	80	834
Moravskoslezský	112	122	115	1 354
Olomoucký	109	95	93	873
Pardubický	69	77	60	782
Plzeňský	31	26	31	301
Hl. m. Praha	192	206	200	1 472
Středočeský	104	103	103	1 036
Ústecký	163	181	204	1 682
Vysočina	77	55	47	559
Zlínský	67	55	57	803
Celkem vykázání	1 306	1 316	1348	12 925

Zdroj: Domáci násilí.cz

Karlovarský kraj v roce 2017 skončil mezi kraji na 8. místě. Vzhledem k roku 2016 si ve vztahu k ostatním krajům v České republice o jednu příčku pohoršil, nicméně na jeho území během posledních tří let došlo k drobnému zlepšení situace. V celorepublikovém měřítku za poslední tři léta počet vykázání ovšem celkově narůstá.

Dopravní nehody

Tabulka č. 16: Dopravní nehody dle krajů za rok 2017

ČR, kraje	Dopravní nehody		Usmrčené osoby		Zraněné osoby	v tom		Věcná škoda (tis. Kč)	
	celkem	index 2017/2016	celkem	index 2017/2016		těžce	lehce	celkem	index 2017/2016
Česká republika	103 821	105,0	502	92,1	27 079	2 339	24 740	6 316 389	108,8
v tom kraje:									
Hl. m. Praha	23 032	100,7	17	81,0	2 107	156	1 951	1 564 697	111,4
Středočeský	14 707	106,3	63	59,4	3 814	337	3 477	1 020 760	110,5
Jihočeský	4 301	101,8	52	102,0	2 231	258	1 973	326 846	106,0
Plzeňský	3 590	107,1	53	129,3	1 911	83	1 828	243 207	91,2
Karlovarský	2 967	110,9	12	92,3	670	57	613	154 197	123,3
Ústecký	10 638	106,4	47	146,9	2 031	198	1 833	485 547	103,6
Liberecký	4 443	108,5	24	126,3	1 325	92	1 233	201 583	10,7
Královéhradecký	5 163	108,1	24	72,7	1 508	139	1 369	326 137	115,0
Pardubický	3 970	107,4	30	78,9	1 606	140	1 466	233 859	121,2
Vysočina	4 423	106,6	29	96,7	1 539	145	1 394	295 304	100,0
Jihomoravský	7 587	106,9	59	120,4	2 902	240	2 662	473 139	108,9
Olomoucký	5 161	103,7	24	60,0	1 633	109	1 524	285 175	112,4
Zlínský	4 215	104,2	24	88,9	1 530	167	1 363	211 940	95,0
Moravskoslezský	9 624	106,1	44	97,8	2 272	218	2 054	493 998	113,8

Zdroj: Český statistický úřad

Již pátý rok za sebou se meziročně zvyšuje počet dopravních nehod v Karlovarském kraji. V roce 2017 došlo oproti minulému roku ke zvýšení jejich počtu téměř o 11 % (tj. o 292), to představuje nejvyšší meziroční nárůst nehodovosti v rámci celé ČR.

Některé priority Krajského ředitelství policie Karlovarského kraje pro rok 2018

- Důraz na předcházení a odhalování zejména majetkové a drogové kriminality (nelegální výroba a distribuce psychotropních látek a jedů zejména ve vietnamských tržnicích);
- včasné podchycení všech forem extremistických projevů (zejména radikálního islámu, rasismu a xenofobii);
- vyhledávání a odčerpávání výnosů z TČ v oblasti hospodářské a obecné kriminality;
- zvyšování míry spolupráce (orgány státní správy, orgány místní samosprávy, policejní orgány SRN aj.).